

SEGMENT:2-LEAD

ボス SCARLET QUEEN ふしだらな女王



主砲のビームは2発撃つごとに斜角（広い/狭い）が切り替わる。
斜角が変化するタイミングを予測して、早め早めに退避しよう。

どちらかのアームを早めに破壊すると楽になる。

左右のセンサーからは赤菱形弾が嫌らしい感じで撃たれるので、
アームより先にセンサー基部を破壊するのも良い。



左右のセンサーは火器を封印できる。



最後部パーツ (THORNED TIARA) を破壊するとライフチップが出現。
壊しにくい位置にある上に、
自キャラがボスのコアより上部に居る時は高速弾を撃ってくる。 注意深く攻撃しよう。

パターン変化1 ミサイル連発



左右のセンサーを全て破壊する（センサー基部は残す）と、何発ものミサイルを撃ってくる。
ミサイルの数は STELLA に比例。



...が、サブレーションなどで簡単に撃ち落とせるので、特に怖くもない。

ミサイルをまとめて破壊すれば LUNA粒 がそこそこ出現するので、TOKEN稼ぎの場合は重要。
STELLA が A なら、このミサイルで TOKEN 500 ほど稼げる。

しばらく経過するとミサイルを撃ち止める。

パターン変化2 針弾放射



アームを二つとも破壊すると、センサーから複数の針弾が一斉放射されるようになる。

針弾なので、掠れば当然SPIRITがモリモリ増える。

慣れないうちはこの攻撃の段階に入らないよう、片方のアームを残したまま攻撃し続けると少し楽。



赤針弾は画面最下部に達すると、複数の青針弾となって反転してくる。
下手すれば画像のようなきわどい状況に陥るので注意。

しばらく経過すると針弾を撃ち止め、やや落ち着いた攻撃に変化する。

ボス第2形態 [H/D] SCARLET QUEEN

通称 中の人。序盤の重大な魅せ場。



SPIRIT KERNEL EXPOSED...
COUNTDOWN FOR FADE AWAY.

SOUL VOLATILING

volatile 揮発性 {きはつせい} の

...未使用BMPにある「霊核露出」「自然蒸発開始」の事か。

演出の盛り上がりっぷりに脳汁全快。嵐のような狂わんばかりの激しさに飲まれるな。むしろ飲まれる

出現条件：『STELLA 3+ミス回数（2ミス以内に限る）』でボスを倒す？

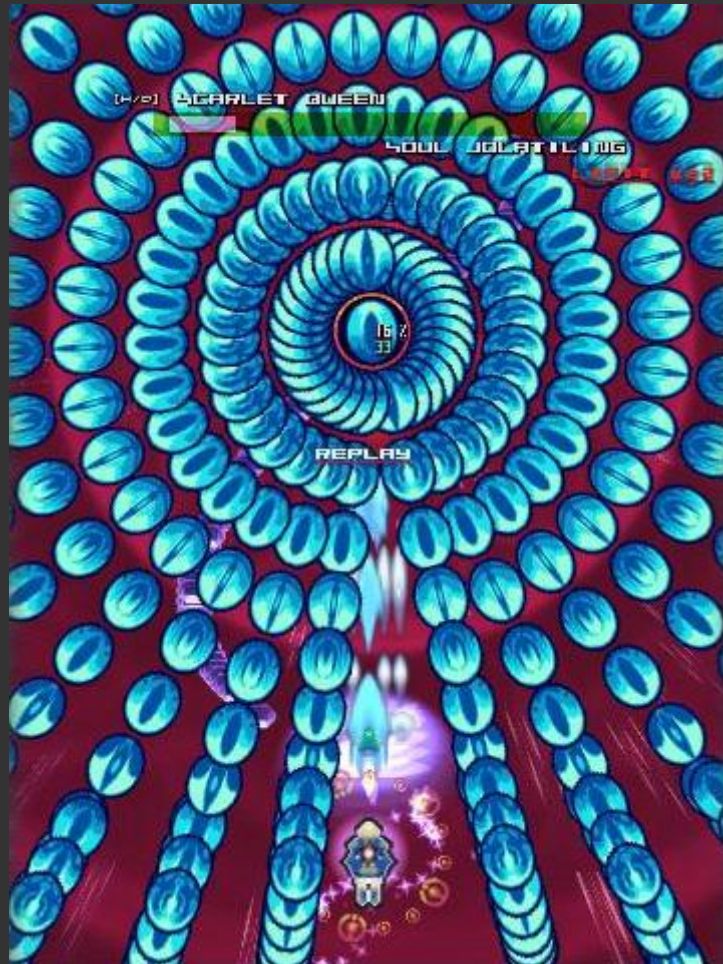
SEGMENT LOCATIONで練習したければ、
LEVEL設定を DISTORTED にしてボス戦から開始すると良い。

制限時間が短い。
倒すとリヴァイブアイコンが出現。

慣れないうちは無理せずボムで回避に専念する。
時間内に倒そうと焦って攻撃しても、結局ミスする危険が増す。

中の中人はLUNA結晶を撒き続けるので、
上手く回収できれば、こちらもLUNAを消費する行動をふんだんに連発できる。

LUNA結晶は全回収で TOKEN +250 程度。少なくはないが、多くもない。



最後の攻撃。

発射時に自キャラの居た方向が安全地帯となるため、なるべくボスの真正面で撃たせるようにすると、安全に攻撃しやすい。

この攻撃の時は防御力がかなり低下している。

157 名前：名無しさん@弾いっぱい[sage] 投稿日：2007/07/17(火) 23:42:02 ID:gDhHNvqt

150

4面ボスのは乱雑に（法則性はあるが無作為に）ばらまいてくるようだけど
2面最後周辺の奴の打ち返しは何気に自機狙いWAYの集団なので
位置関係の仕組み上、破壊した瞬間に前か後へに少し踏み込めば中に潜れる。
要はWAYの間隔の半分ぐらい座標をズラせばいいだけの瞬間勝負なんだが、
移動する距離は体で覚えるしかないかも・・・

150 名前：名無しさん@弾いっぱい[sage] 投稿日：2007/07/17(火) 18:27:50 ID:UQcrT0ZL

149

DEAD LIERです・・・

サブ2段階目を出しっぱなし+近接攻撃のみでやってるのが良くないのかな？
出来るだけアンチェインしないように子機から倒そうとしますが時間差赤針はボム以外に回避
しようが無くて。

2面道中は最後のほうのmaster機を破壊するとslaveが撃ち返して来るやつだよな？
あれは子機を無視してmaster機の正面で近接が届く場所に位置して
master機を破壊すると同時に下に下がれば避けられる
その後は残ったザコ2機をサプレッションを使いつつ破壊すれば大丈夫だと思う

4ボスの方は誘導しながら大きく避けるくらいしか正直わからん

46 名前：名無しさん@弾いっぱい[sage] 投稿日：2007/07/12(木) 23:39:10 ID:UL4fSeWw
STELLAが低いとでないよ>2面表ボスの中の人
7以上なら確実に出る

あと、2ミスまでなら大丈夫
3ミスだとSTELLAが8でも出てこなかった
ボム、自動バリアの使用回数は関係ないっぽい
壊す順序も影響しないと思われる

LEVELをDISTORTEDにして道中死なないようにすればOK

65 名前：名無しさん@弾いっぱい[sage] 投稿日：2007/07/13(金) 23:35:14 ID:/uOrQg2b
中の人出現基準は2ボスの最初の攻撃で
菱形の自機狙い弾が6セットならノーミス撃破でほぼ出る。
と考えてるんですが...
1ミスでも逆星避けていれば大体出るみたい？

827 名前：名無しさん@お腹いっぱい, [sage] 投稿日：2009/08/08(土) 06:50:14 ID:L+Fbq32M
じゃあ稼ぎといえはってセグメントで手ごろで何気に若干超難しい所って事で
DEAD-LIAR (FOLLOWING TYPE) でSeg2Lがいいかなと思います ^ - ^ 基本ADEPTで解説。
たぶん考察じゃないなこれ。考察って言うともっと広い定義だと思われた方はすみません。あと長い。

開幕

屠針丸を一瞬だけ投げて新STELLAアイコンを回収、ですぐ右上に移動しておいて
M/S (マスター/スレイブ) が出現するのに備えておく。

M/S ×5 1組目

出現と同時に的の右側に張り付きつつナロウ+オーラで打ち込みSPを稼ぐ。
面単体だと上手くいっても4くらいだけ。
でも通しならSTELLAが高くなってるから地味に稼げるよ。といってもやはり8くらい。
しかしここで欲張るとunchainする時ショットオーラでスレイブが死ぬので要注意。

下まで来たらunchainする (タイミングはなんとも言えないのでアバウト 体で覚えてネ っってこ
こに限った事じゃ...) 。
針弾を出すので倒した瞬間に右上に移動して掠る。

2組目

同じくunchain、針弾を出したらサプレッションを展開しつつ左上に移動。
次のM/Sまでほんの少し余裕があるのでちょっとだけ針弾に張り付く (=針弾の軌道について行く)。
どの程度張り付けるかは慣れ、張り付いた時間が長い程稼げるが、
3組目に移る際に老STELLAアイコンを取ってしまいやすくなるので気をつけるべし。

3組目

同じようにサプレ展開しつつ左上に移動、少し張り付く。

4組目

左上に移動。動きは同じが良いが“サプレは展開しない”。展開するとブレードで5組目を破壊してしまう。

順調に行っていればさっきより微妙に張り付ける。

5組目 ラスト

倒したら今度はサプレ展開しつつ、右上に移動。針弾には最後まで張り付く。次に備えて最下部まで移動したら屠針丸を自機中心に設置（長押し）しておき、サプレも張ったまましておく。

--- ここまでTIMER8 目標STELLA 4 ゲージ部分90%

834 名前：名無しさん@お腹いっぱい、[sage] 投稿日：2009/08/08(土) 07:21:59 ID:L+Fbq32M
おっとまずい、>>827と>>828の間にこれが抜けていた
まとめるとこういう順番になる
>>827 >>834 >>828 >>829 >>830 >>831 >>832 >>833

赤い鳥っぼいの 多数

攻撃判定を持った的が加速弾を撃ちつつ突撃してくるので、“画面上部右に向かいつつ” ちょん避けする。

ここでサプレを的に当てるとLUNA屑が出るので、これを利用してSTELLAを上げる。途中で一旦屠針丸を帰還させてサプレのみにし、加速弾が当たらない程度の間止まった後、素早く再設置してLUNA屑を回収し、すぐに弾を避ける。これで大抵STELLA5に届くはず。

的残り4~5体目になったら屠針丸とサプレを解除、ショットオーラで倒す。すると気持ち程度に稼げる。気持ち程度に、これはこだわらなければついにやんなくてもいい。それどころかこれやると次の編隊で分裂した的倒すときになんかSTELLA9以上いかなかったりする。

でも成功すれば(A行けば)250万届いたりする。しかしやんなくても250行く事も当然ある。つまりはどっちでもいいのである。

次の的の為に画面右上にいる必要があるが、位置取りは大体でo k。

GRAY-FLY ×4

出現と同時に新STELLAアイコンが三つ降ってくるので回収しつつ撃ってくる破壊可能弾をオーラで破壊する。

右端の的が弾を撃って来る直前に左3機の中央に移動してオーラを撃ち込む。移動する際に左端の的にオーラを少しだけ当てる。当てすぎた場合、最初だけは右寄りにオーラを当てよう。

(これは的の位置が左に行くにつれ段々下がっているからそうするのだが、説明はあとで) 的は少しずつ下って行くので右端の的の弾を避けるように自分も下がる。下がりすぎてショットを的に当てない様に注意。

オーラで的を破壊する直前にDCのディレイをかけておき、ショットをナローに移行、的が分裂するあたりでDCを開放、的の移動に合わせて上に移動、次にDCで分裂した右の的にオーラを当て、破壊する。慣れだこれ。この時点で250万行っていればとても成績が良いです。

何で左端の的にオーラを当てたんですか。

- ・それは分裂前の的を破壊するタイミングで的が左から順に下に移動し始めちゃうからです。
- ・そのままオーラをあて続けて破壊すると、分裂した的が超ばらけてオーラを効率良くあてられないので、

オーラを事前に当てておいて分裂のタイミングをずらし、分裂した的が丁度同じ位置にくるかんじにするのです。

- ・うまくせつめいできない。

倒すとライフチップが出てくるので、回収ついでに屠針丸Lv1を自機中心に設置しておく。

--- ここまでTIMER20 目標STELLA A

828 名前：名無しさん@お腹いっぱい, [sage] 投稿日：2009/08/08(土) 06:52:09 ID:L+Fbq32M
的出現予告マーカー

サブレとかさねると面白いです 面白いからといってずっと留まるとM/Sのスレイブ殺します
M/S ×3

スレイブ9体出てくるタイミングでマスターを倒すんだ。弾は多いけど自機狙いばっかなので慣れ
ればかたん。

途中の関係ないスレイブ（マスター1・2体目倒した後の6体あわせて12体）を左から順に倒すと
LUNA粒がいっぱい出るので、ライフのカウン트가減りやすくなって後々得するかもしれない。し
かし微々たる物。

中型M/S ×1

マスターに接近して撃ちこめ！最初に自機狙い撃ってくるので上手に誘導しておく。
早回しがあるので耐久50%位になったらナ로우にしてメます。

KANAME-STONE...ではなくUNNAMED447 ×5

画面下部に移動しておき、右端の的と的の間に位置取り、ナ로우でもぶつうショットでもいいから
撃ち込む。

撃ち込み始めてすぐDCのディレイをかけ、耐久が表示される前に開放、右側2体はDCに破壊させ、
左側の敵を順々にショットで破壊していく。なんか1体？倒すごとに素点上がる性質があり、
同時に破壊すると素点が加算されず、獲得SPが低くなるので気をつけよう。特に最後の2体を同時
に倒すとガッカリ。

DARK-IBIS 多数

屠針丸を帰還、画面左上にLv1投擲（ちょん押し）し、ナ로우ピアースでオーラを当てつつ少しず
つ右に移動していく。

屠針丸の位置は中央に近すぎると炙る的の耐久が減ってしまうので余裕を持って投擲する。タイミ
ングは遅めの方が良い。

自機狙い弾は微妙に外しているため、移動する幅が小さ過ぎると被弾する。程ほどに、
しかし遅いほど稼げる。ううん、自機の位置は低めの方が稼げるのやら、高めの方が稼げるのや
ら.....

全滅させたら次の的が出現する前に屠針丸Lv1を自機より僅かに下に設置しておく。

--- ここまでTIMER49

829 名前：名無しさん@お腹いっぱい, [sage] 投稿日：2009/08/08(土) 06:54:35 ID:L+Fbq32M
蟹 ×2

出現と同時に右側の甲殻類に撃ち込む。脚を駆動させたら右下の先っぽのパーツを壊し、
直後に本体に接近してSEALしつつちょっとだけショットを当て、すかさず右上先っぽをナ로우で
破壊、

そのまま右側パーツをすべて破壊。急いで左側のパーツも同じように処理し、本体を破壊。
早回しがあるので、左上先っぽは破壊しなくても良い。

左側の甲殻類は本体にDCを当てるだけでパーツは剥がれる。なるべく早めに！

DCは早回しのタイミングによっては次の的を余計に攻撃してしまうため、SOL LVは5より4が好ま
しい。

UNNAMED 398 ×3~4

うおおお！的のミサイルに触れないようにしかし超張り付いてしかしミサイル切り離す前に本体
破壊しないように調整して

気をつけながらオーラ当てしての的がミサイル切り離れた瞬間に全部破壊しろ（別にショットを当
てる必要はない）！を4回しろ！

上手いくと数字が綺麗に

1111222ってなってすごいぞーかっこいいぞー
とてもシビアな上、的の出現位置を覚えてないときつい所である。すべて成功させるにはかなりの
慣れが必要。

NECRO-TROOP 多数

屠針丸を帰還させ、画面上部やや右寄りのところでショットオーラで破壊していく。きっと誰もが
1つて表示されるよと思う地帯。

霰弾を撃ってきたら上に移動し元の場所へ戻る、また撃ってきたら...と動く。
変に的をSEALするとすごい所から弾を撃たれる可能性があるので注意しておくといい。

--- ここまでTIMER68

830 名前：名無しさん@お腹いっぱい、[sage] 投稿日：2009/08/08(土) 06:57:05 ID:L+Fbq32M

GOSHANK ×7

下から順に数えて1列目と2列目に各2機ずつ、3列目に3機出現する。
左右パーツが高SPなのでショットでカッコよく破壊しよう。中々の魅せ場である。順番はこんな感じ

説明したってほぼわからんだろうし自分でやって流れをつかむしかないけど一応表記する。

1列目 右側の的、右パーツ、左パーツ、本体 左側の的、右パーツ、左パーツ

2列目 左側の的、左パーツ 3列目 左側の的、左パーツ

2列目 左側の的、右パーツ 右側の的、左パーツ、右パーツ

3列目 右側の的、右パーツ (目的のパーツを破壊する際に他の機体の本体がある場合は一緒に
壊す)

3列目の残ったパーツを画面上部にてオーラで炙る 本体の耐久値に余裕があれば本体も一緒に
炙る。

頃合を見て(パーツの耐久20%くらい) DCを早めに撃つ。どっちだ

屠針丸を自機中心に設置しておくのを忘れずに。

DCを撃つ前に1・2列目に本体も耐久値が減っていて壊しきれなかったパーツがあったら、
炙っている間に屠針丸を設置して破壊しよう。低速ボタンを兼用すれば殆ど移動しないで済む。

UNNAMED 447 ×2

的が出てきたらすぐに左側の的の真正面やや右寄り(安地)に接近、

ショットを撃ち込み、的が自機狙い弾を撃ち始めたと同時にDCのディレイをかけ、

その間に屠針丸を自機の下部に再設置しておく。

DCを撃てば勝手に破壊できるので素早く右側の的へ移動、自機狙い弾を避けつつショットを撃ち
込む。

倒しきれないと思ったら途中からはナロウで、処理する順番は左右逆でも問題ない。

SKULL-GUNNER ×3 ORNITHPTER 多数

右、もしくは左から順々に出現する。出現を確認したら素早くSKULL-GUNNERの上部に位置取り、

オーラを当てつつSOLID-AMMO射出時にページするパーツ×2を自機下部に設置しておいた屠針
丸で破壊する。

パーツが落下するタイミングに合わせて少し下がると破壊しやすい。

3機目ではパーツを破壊したら屠針丸を帰還させ、

オーラでORNITHPTERを破壊しながらSKULL-GUNNERの横で炙って倒し、屠針丸を自機やや前
方に設置しておく。

--- ここまでTIMER106

831 名前：名無しさん@お腹いっぱい, [sage] 投稿日：2009/08/08(土) 06:59:55 ID:L+Fbq32M
VULTURE (M/S) ×1 VULTURE (小型機) ×2

山場。

SKULL-GUNNER1機目が右側から出現した場合は恐らく、同じように右側にM/Sが出現する。逆もまた然り。

すぐにM/Sに接近し、屠針丸とオーラとナロウを当て内包SPを上昇させる。
内包SPが18前後まで増えたら画面下部()に移動し、屠針丸を帰還、サプレを展開しておく。
あまり長い間撃ち込んでいるとスレイブをSEALしてしまい針弾を出す量が減るので程ほどに！
ちなみにギリギリで24程度。リスクの割りにリターンが少ないので狙う価値は大してない。

画面下部に位置取りする時は“小型機の方へ少し寄ること”。！！重要！！
また、針弾を避ける際は小型機の逆に移動する。同じ方向だとばら撒き弾に被弾してしまう。
距離はブレードのマーカがマスターより1キャラ分程度下に来る位が妥当。

上に行く程ハイリスクハイリターンに、
下に行く程ミドルリスクミドルリターンになる。あくまでミドルリスク。ローじゃない。ローじゃないんだ。

ハイスコアを狙う場合はブレードのマーカとマスター、ほぼ重なった位置で掠る。
しかし、アホみたいにシビアである。

スレイブが正確な自機狙い針弾を撃ってくるので、
今度は“小型機と逆の方向”へちょん避けして掠る。1発目は普通に避け、
2発目を避けた時点で屠針丸Lv2を前方に投擲する。
この際、マスターの真正面に位置取れる様に移動距離を調整しておくが良い。
3発目を撃つ直前にマスターが下に移動するので、3発目を避けつつ、
屠針丸でスレイブを倒さないようにSWボタン長押しで手繰り寄せ、マスターを破壊。

するとスレイブが大量に自機狙い多WAY針弾を出すので
さっきよりも僅かに多く()横に移動し間を抜ける！ここでちょっとでも移動距離を誤ると死ぬ。

なんか針が2重？くらいになっていて通常より太いので一瞬移動しただけでは避けれないのだ。
しかも慣れていても上のほうに居ると本気で機械並みの精度が要るので大抵死ぬ。狂ってる。

無事抜けられたら、自機を通り抜けた針弾をDCのディレイで余すことなく掠る。
タイミングが早すぎると逆に損するのでおまけ程度に、ライフチップも忘れず回収。

--- ここまでTIMER116

832 名前：名無しさん@お腹いっぱい, [sage] 投稿日：2009/08/08(土) 07:04:18 ID:L+Fbq32M
NECRO-TROOP 多数

ライフチップを回収するのに忙しくなるので構っている暇はない。
ただ、変なタイミングでDCしちゃった時に倒しておくでSOLアイコンを出すので役に立つかもしれない。

あと通してKILLBTを早めるためのささやかな稼ぎ。次のために屠針丸を設置しておくのもいい。

VULTURE (M/S) ×1 VULTURE (小型機) ×2
さっきと左右が逆なので、動きも逆にすればいいだけ。
だけとは言ったものの、こんなのが2回連続で続くことが意味するのは

UNNAMED 599 ×10くらい

ライフチップの回収に余裕があれば、倒すとSOLアイコンを出すのでボス戦に備え適当に倒しておいて損はない。

--- ここまでTIMER130

ボス戦
SCARLET-QUEEN

開幕

画面最下部に移動し、ボスの右腕のあたりの位置に屠針丸Lv1を下に向かって投擲しておく。
腕の処理 なんてわかり難い説明
出現したら、屠針丸を手繰り寄せながら、右腕にショットで張り付く。
屠針丸が帰還したら画面下部に移動、再度屠針丸Lv1を右腕に投擲、ばら撒き弾を避けつつショットを当てる。
今度は帰還したら暫くショットを撃った後、ブレードを溜めておく。

腕を駆動させ始めたら羽に当てないように注意しながら右腕にブレードを当て、屠針丸Lv2を腕全体に当てる様に投擲、すぐにブレードを溜め、左腕にブレードを2回当てたらDCで攻撃、もう一度ブレードを当てると丁度帰還するタイミングになる。

SWゲージが溜まるまで待ち、もう一度屠針丸Lv2を投擲、腕にショットで張り付く。
左腕は壊しきらずに0~1%だけ残し、
本体がばら撒き弾を撃ち始める瞬間に破壊する。(これにより針弾を撃つ周期が変わる)
針弾稼ぎ

常にサプレを展開し、ばら撒き弾は受け止めながら下がり、針弾の隙間を抜けていく。
合間合間にブレードをボス上部のパーツ、THORNED-TIARAに当てておくこと。
パターンは.....どうにも説明出来る気がないので割愛させていただきます。

最後、ボスが画面上部に居る時に撃ってくる、
上の方の赤い針弾から反射する針弾はすぐ抜けないと下の反射針弾に掠る際に被弾しやすい。
王冠破壊

針弾を撃ち切るとボスが下に接近してくるのでその間にブレードで破壊、
ライフチップが出るので屠針丸を上方に設置して回収、
その後DCを羽に当てない様に画面下部で撃ち、
無敵効果中にボスの本体部分に突っ込みナロウで撃ち込みSPを稼ぎ、無敵効果が切れる直前に左側の羽に移動する。

羽炙り
左側から、ひたすらオーラで炙る。下の方のパーツにはダメージが通りにくいのでたまにショットを当ててやる。

屠針丸を画面最下部に設置しておいてショットレベルを下げるとよい。
本体が撃つ全方位菱形弾は羽の辺りは丁度当たらない様になっているのであまり気にしなくても大丈夫。

LIMITが55くらいになったら屠針丸を自機に設置、羽部分をすべて破壊し、画面左端でDCを撃ち右側に移動する。

右側も同じようにして炙る。屠針丸で左側羽の付け根パーツと本体の耐久力を削っておいてもいい。

LIMITが20くらいになったら羽をすべて破壊、DCを撃つ。
無敵中に右側付け根にブレードを打って破壊、ボス本体の下へ移動。左側付け根はDCで破壊できているはずだ。

833 名前：名無しさん@お腹いっぱい。[sage] 投稿日：2009/08/08(土) 07:10:58 ID:L+Fbq32M

本体撃破

本体をブレードで倒せるくらいの耐久にし、少し待って全方位菱形弾を撃ってきたらブレードで倒す。

面単体ではここでSPBTを起こしてしまうとイモータルボーナスを1回分損してしまう。
この時点では大体NECESSARYが残り1まで溜まっていて、この後のインゴットアイコンでエクステンドするはずが、
その前にBTが起きると溜まった値も全てリセットされてしまい、エクステンド出来なくなるからだ。

通常エクステンドでのイモータルボーナスで5200万を突破して、連鎖的にSPBTが起きれば問題

はないのだが...。
でも、そこまで出来る人は限られるだろうし、あまり気にしないでもいい。

的弾はすべてインゴットアイコンに変換される。
SPが直接増える上、ライフカウントも減りやすいので屠針丸を上手く使いできる限り回収しよう。

中身

菱形弾全方位ワインダー？は正面が安全。この攻撃の時にブレードで削っておく。
次に撃ってくる大型弾は前に出てサプレで受け止めて消す。
その後の3WAY菱形弾は避け難いので決めボムをしてもいいが、
STELLAがかなり下がるので無敵中にボスに接近してSTELLAを持ち直すべし。
全方位大型弾は自機の位置が丁度開くので正面に位置取り、ブレードを撃てば倒せる。
さらに的弾はインゴットに変換されるが、自己遮蔽が起きて老STELLAアイコンも振ってくる場合が多いので
なかなか取り難いが、やはり出来るだけ回収しておきたい。

おわり

やったー全部かけた先人のパターンを模倣しただけの野郎ですが参考なれば幸い。
というか全体的にいい加減に詳細な感じが否めない本当文章では限りがあるのでニコでどうかを
探すのをオススメします。
ここを完璧にすればすくなくとも他のSEGまとめて1億だとしても最低1億5700万は稼げるぞすごい！スレ汚しになったらスマン

カウンタ 12116

今日 1

昨日 4